



## MARCHES DE L'OFFICE NATIONAL DES FORETS

### TRAVAUX DIVERS D'ENTRETIEN ET DE CREATION DE ROUTES FORESTIERES DANS LES FORETS DOMANIALES ET DES COLLECTIVITES D'ILE-DE-FRANCE – 9 LOTS

#### MARCHE A PROCEDURE ADAPTEE

(passé en application des articles L.2113-10 et R.2113-1, L.2123-1 et R.2123-1 du Code de la commande publique)

**ACCORD-CADRE n° 2025-8500-02**

## **DESCRIPTIF TECHNIQUE DU CHANTIER-TYPE RELATIF AU LOT N° 4 – PAYS DE BIERE ET DU GATINAIS**

### **Objet du marché**

Le présent accord-cadre a pour objet la réalisation de travaux divers d'entretien et de création de routes forestières dans les forêts domaniales et des collectivités d'Ile-de-France.

### **Pouvoir adjudicateur**

**Office National des Forêts**  
Direction territoriale de Seine-Nord  
Boulevard de Constance  
77300 Fontainebleau

Agence Ile-de-France Est  
217 bis rue Grande  
77300 Fontainebleau

### **Personne signataire du marché**

La personne signataire du marché est Madame Valérie METRICH-HECQUET, Directrice Générale de l'Office National des Forêts.

## **Généralités**

### **Situation**

Le présent chantier-type a pour objet la création d'une route forestière par empierrement sur géotextile, en forêt domaniale de Fontainebleau (Seine-et-Marne). Cette route sera raccordée à la route départementale 19.

### **Consistance**

Les travaux comprennent entre autres mais pas que :

- la matérialisation des zones à travailler, le piquetage,
- le dessouchage et l'enfouissement aux abords du chantier de moins de 15 souches,
- le décapage de la zone à travailler,
- la fourniture et la mise en place d'un géotextile,
- couche de forme et de roulement : fourniture et mise en œuvre d'une GNT,
- couche de roulement : fourniture et mise en œuvre d'un enrobé,
- l'épaulement des matériaux d'apport,
- le réglage et le compactage des accotements,
- la fourniture et la mise en œuvre de buses-tuyaux,
- le curage de fossés existants,
- la création de fossés bordiers ;

Les travaux incluent entre autres mais pas que :

- la production sur le chantier de toutes les fournitures nécessaires à la bonne exécution des travaux ;
- les frais d'outillage et de matériel, y compris éventuellement les locations d'engins ou de véhicules ;
- les installations de chantier (signalisation du chantier, baraquement pour le personnel) et l'organisation des travaux, ainsi que le repli du matériel et des personnels ;
- le nettoyage permanent des salissures causées par les engins de chantier sur les voies de circulation automobiles et piétonnes située à l'intérieur et à l'extérieur du chantier, et le nettoyage de la chaussée après travaux ;
- les frais de main d'œuvre, y compris les charges afférentes, les indemnités diverses, les déplacements, les frais de panier, les intempéries, les frais d'assurance, etc.

### **État initial**

Aujourd'hui l'emplacement de la futur route est constitué comme suit :

- pente nulle
- sol à 15 cm de profondeur : B1 selon le GTR 2000 sur plus de 70cm de profondeur
- sente à l'endroit de la route

### **Caractéristiques estimées attendues de la route**

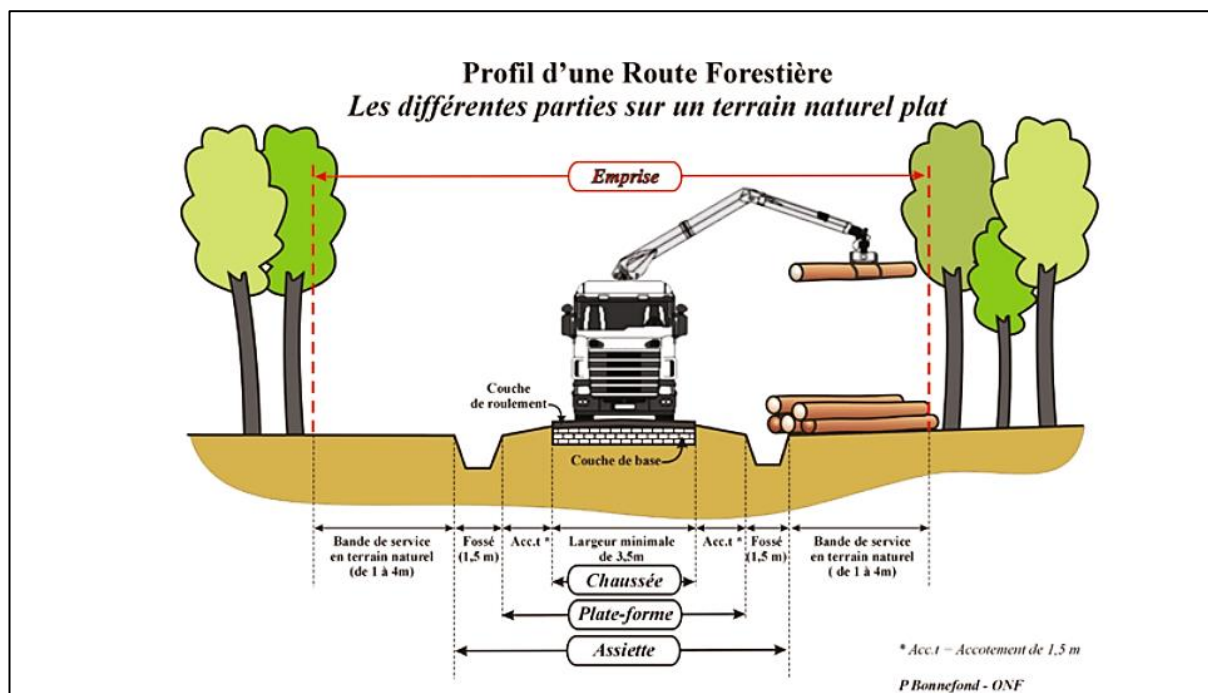
- largeur de chaussée : 3.5m
- largeur d'accotement : 1.5m
- longueur totale : 190m
- surface de chaussée : 1 300m<sup>2</sup>
- 1 passage busé à l'entrée le long de la D19 d'une longueur de 33m,
- pente en travers chaussée : 1 à 2%
- pente en travers accotements : 4%
- géotextile à l'interface de l'arase des terrassements et de la couche de forme
- linéaire de béton bitumineux : 6m sur toute l'emprise de la chaussée
- rayon de braquage d'au moins 18m (voir figure 4)

Ces éléments sont résumés dans les figures 1 et 2 ci-dessous.

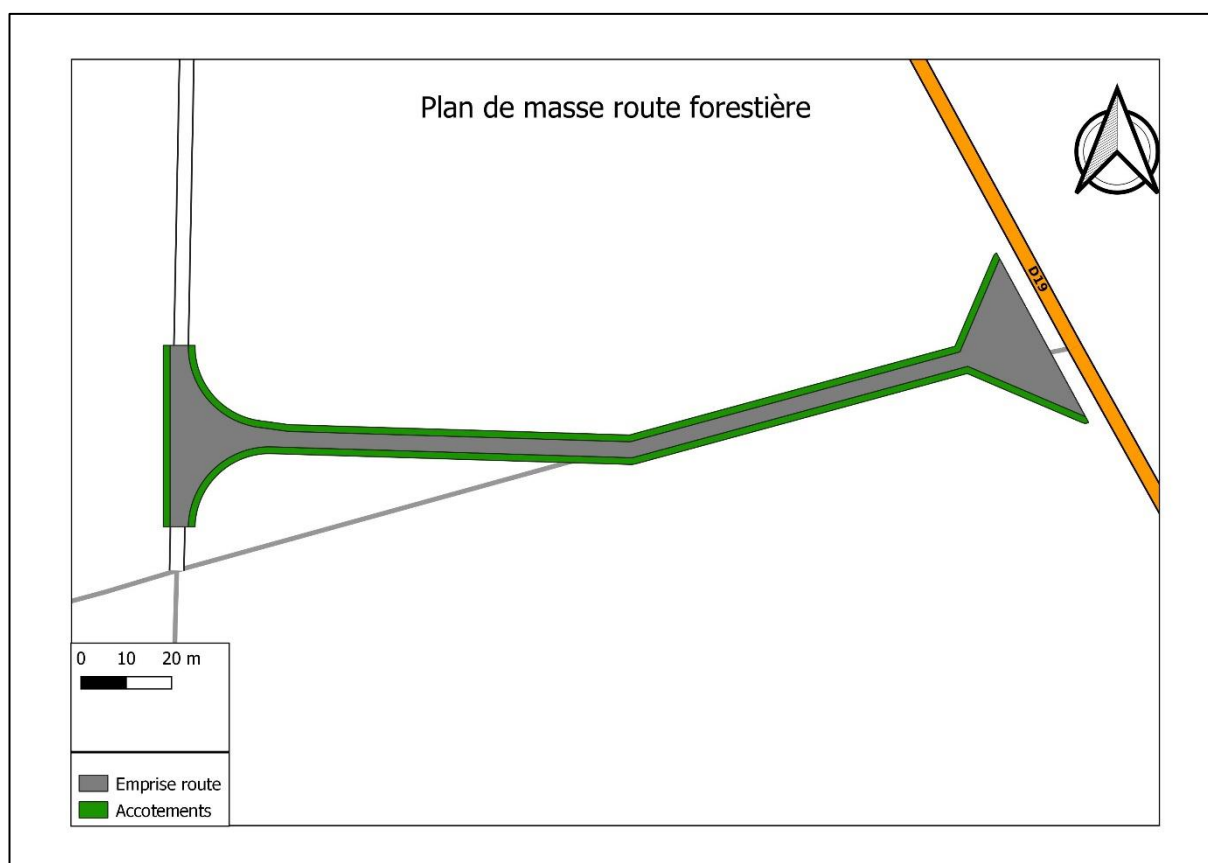
### **Objectifs**

portance minimum à l'arase des terrassements : 20 MPa

portance minimum de la chaussée : 50 MPa



**Figure 1 :** Profil type d'une route forestière



**Figure 2 :** Plan de masse

## **Matériaux et mise en œuvre**

### **Terrassement**

La route devra être faite en déblais. La profondeur de décaissement sera égale à la moitié de l'épaisseur compacté de la couche de forme comme indiqué dans la Figure 3. La profondeur de décaissement sera donc dépendante des matériaux mis en œuvre.

Les matériaux issus du déblais pourront être utilisés pour épauler la structure de chaussée comme illustré dans la Figure 3.

### **Couche de forme**

Le candidat sera libre de proposer la réalisation de la couche de forme soit via un apport de granulat soit via un traitement à la chaux ou aux liants du matériau déjà sur place.

#### **Cas des granulats**

Le candidat devra proposer un matériau adapté à la réalisation des couches de formes. La quantité et la méthode de mise en œuvre devront être en accord avec le *Guide des terrassements des remblais et des couches de forme* (IDRRIM, 2023). L'épaisseur compacté devra donc tenir compte entre autres de la nature du sol support.

Le candidat est donc libre de proposer le spectre granulométrique ainsi que la classe de matériau.

#### **Cas d'un traitement à la chaux ou aux liants**

Le candidat devra proposer une formulation et une méthodologie en accord avec le guide *Traitement des sols à la chaux ou aux liants hydrauliques* (CFTR, 2007).

### **Couche de roulement**

Le candidat devra proposer un granulat non traité de spectre 0/20 ou 0/10 de classe D21 ou équivalent. Il est attendu une épaisseur finale compactée de 10cm. Le compactage devra au moins être aussi important que pour la mise en œuvre d'une couche de forme.

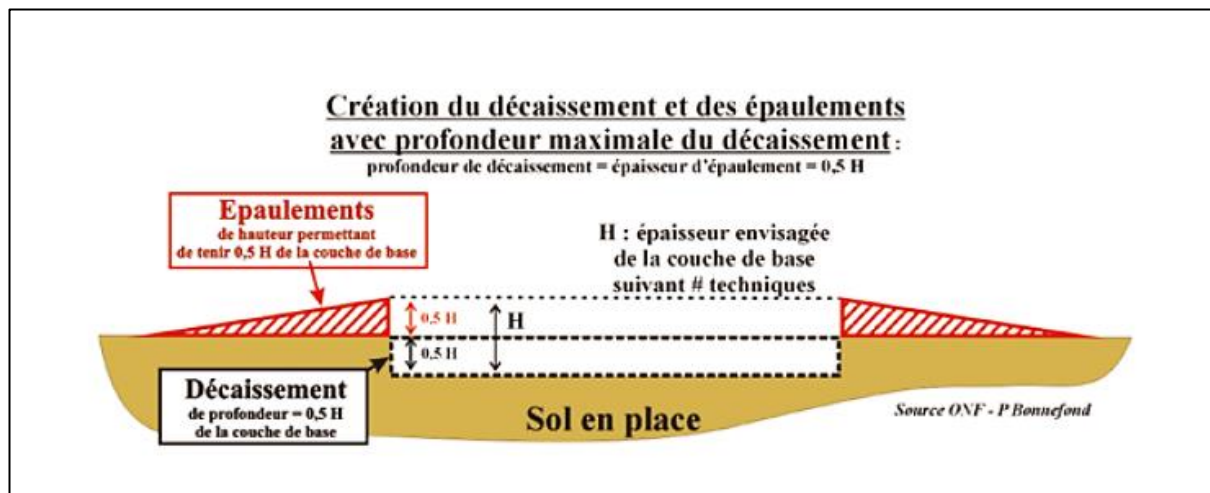
La chaussée compactée devra présenter une pente en travers de 1 à 2%. Ce profil peut être avec une pente dans un seul sens ou bombé.

### **Géotextile**

Le candidat devra proposer un géotextile pour sol drainant conformément à l'article 8.1 du CCTP de l'accord-cadre.

### **Infrastructure de franchissement (aqueducs)**

Le candidat devra proposer la fourniture et la pose d'un aqueduc avec têtes de sécurité à l'interface avec la D19. Ces aqueducs seront conformes à l'article 8.3 du CCTP de l'accord-cadre.



**Figure 3 :** Schéma type de décaissement

### Béton bitumineux

Le candidat devra proposer un béton bitumineux semi-grenu à l'interface avec la D19. Cette surface de béton bitumineux aura un linéaire de 6m et s'étendra sur toute l'emprise de la chaussée. Ce béton bitumineux devra être conforme aux guides *Enrobés hydrocarbonés à chaud* (LCPC / SETRA, 1994).

## Livraison, contrôles et réception

### Livraison

Le chantier sera considéré livré dès lors que le prestataire aura transmis les tests de portance de la chaussée à l'ONF. Ce test sera réalisé de la manière suivante : un point de mesure tous les 20m. Le compte rendu des tests devra inclure une carte avec l'emplacement de chacun des tests le long de la route.

Pour rappel le prestataire doit faire au minimum 2 séries de tests de portance : une série après le terrassement à raison d'un point tous les 50m et une série sur la chaussée achevée à raison d'un point tous les 20m.

### Contrôles

L'ONF se garde le droit d'effectuer divers contrôles tout au long du chantier. Cela peut aller de l'analyse de matériau à la réalisation de tests de portance.

L'ONF se garde le droit d'interrompre le chantier ou de refuser des matériaux si un élément mis en œuvre ne correspond pas à ce qui est demandé dans l'accord-cadre, dans le subséquent ou à ce qui a été vendu initialement par le candidat dans son mémoire technique.

### Réception

La réception se fera via un procès-verbal de réception de chantier. Des réserves pourront être émises dans ce PV.

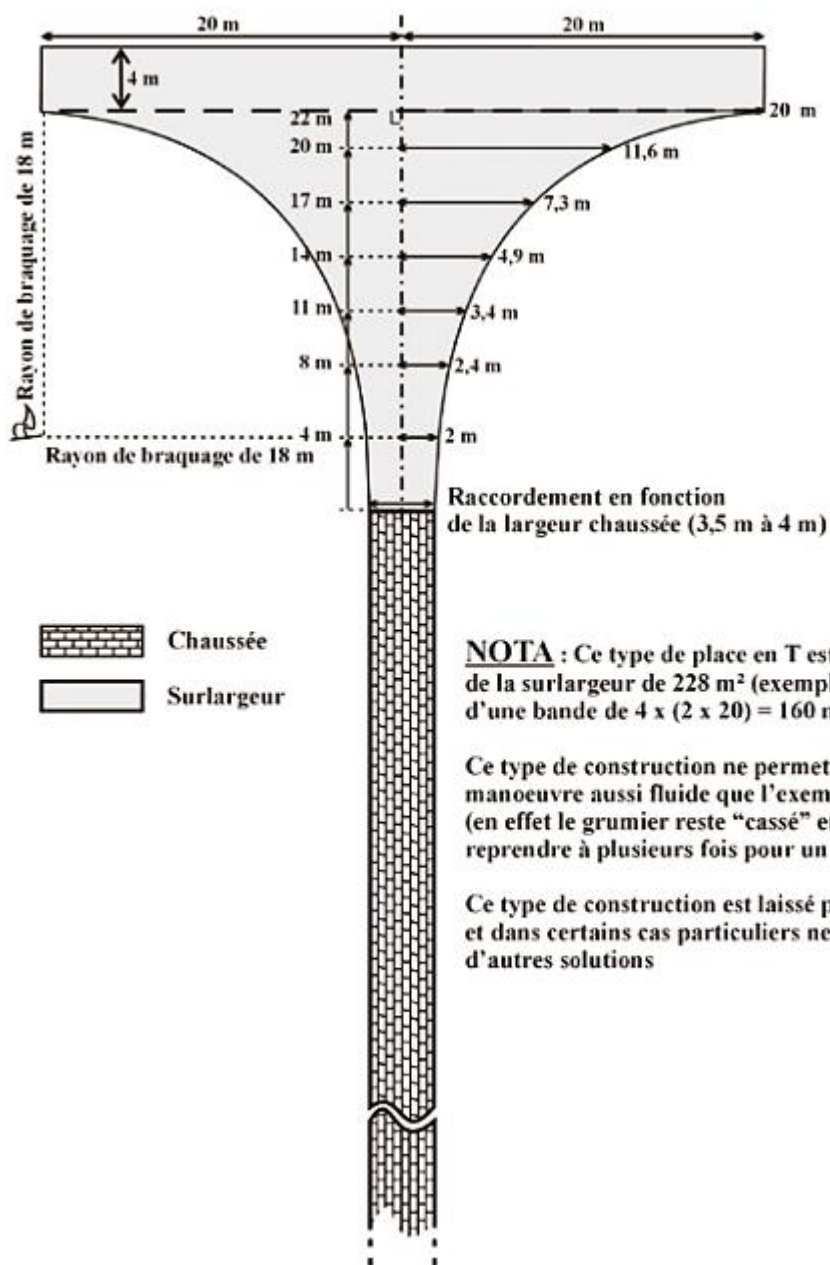


Figure 4 : Plan de masse place de retournement

## 1- Références

- IDRRIM. (2017). *Enduits superficiels d'usure*. Ivry-sur-Seine: Centre d'Étude et d'expertise sur les Risques, l'Environnement, la Mobilité et l'Aménagement.
- IDRRIM. (2020). *Enrobés à l'émulsion fabriqués en usine*. Sourdun: CEREMA.
- IDRRIM. (2023). *Guide des terrassements des remblais et des couches de forme* (éd. 3e, Vol. 2). Paris: CEREMA.
- IDRRIM. (2023). *Guide des terrassements des remblais et des couches de forme* (éd. 3e, Vol. 1). Paris: CEREMA.
- LCPC / SETRA. (1994). *Enrobés hydrocarbonés à chaud*. SETRA.
- LCPC / SETRA. (2000). *Réalisation des remblais et des couches de forme* (éd. 2e, Vol. 2). SETRA.
- LCPC / SETRA. (2000). *Réalisation des remblais et des couches de forme* (éd. 2e, Vol. 1). SETRA.
- SETRA. (2007). *Traitement des sols à la chaux ou aux liants hydrauliques*. Bagneux: SETRA.